



Администрация Пермского муниципального округа Пермского края
Комитет имущественных отношений

РАСПОРЯЖЕНИЕ

01.10.2024

№ 3309

Об установлении публичного сервитута на часть земельных участков

В соответствии со ст. 23, гл. V.7 Земельного кодекса Российской Федерации, Федеральным законом от 25.10.2001 № 137-ФЗ «О введении в действие Земельного кодекса Российской Федерации», пп. 3.2.5 п. 3.2 разд. 3 Положения о комитете имущественных отношений администрации Пермского муниципального округа, утвержденного решением Думы Пермского муниципального округа Пермского края от 29.11.2022 № 48, на основании ходатайства публичного акционерного общества «Россети Урал» (ИНН 6671163413, ОГРН 1056604000970) (далее - ПАО «Россети Урал») от 17.09.2024 № 12942:

1. Установить в интересах ПАО «Россети Урал» публичный сервитут общей площадью 785 кв.м на часть земельных участков:

- с кадастровым номером 59:32:2050001:2251, площадью 60 кв.м, расположенный по адресу: Пермский край, Пермский район, Фроловское с/п, с. Фролы, ул. Новая;

- с кадастровым номером 59:32:3430001:718, площадью 1 кв.м, расположенный по адресу: Пермский край, Пермский район, Фроловское сельское поселение, с. Фролы, ул. Новая, д. 46;

- с кадастровым номером 59:32:3430001:719, площадью 77 кв.м, расположенный по адресу: Пермский край, р-н Пермский, Фроловское с/п, с. Фролы, ул. Новая, 48;

- с кадастровым номером 59:32:3430001:730, площадью 279 кв.м, расположенный по адресу: Пермский край, Пермский район, Фроловское с/п, д. Няшино;

- в кадастровом квартале 59:32:3430001, площадью 368 кв.м, расположенный по адресу: Пермский край, Пермский муниципальный округ.

Цель: Эксплуатация объекта электросетевого хозяйства «ВЛ-0,4 кВ ТП-6378».

Срок: 49 лет.

2. Утвердить границы публичного сервитута земельного участка, указанного

в п. 1 настоящего распоряжения, согласно прилагаемой схеме расположения границ публичного сервитута.

3. Срок, в течение которого использование указанного в п. 1 настоящего распоряжения земельного участка в соответствии с их разрешенным использованием будет невозможно или существенно затруднено в связи с осуществлением сервитута – продолжительность не превышает три месяца для земельных участков, предназначенных для жилищного строительства (в том числе индивидуального жилищного строительства), ведения личного подсобного хозяйства, садоводства, огородничества; не превышает один год - в отношении иных земельных участков.

4. Порядок установления зон с особыми условиями использования территорий и содержание ограничений прав на земельные участки в границах таких зон установлен Постановлением Правительства РФ от 24.02.2009 № 160 «О порядке установления охранных зон объектов электросетевого хозяйства и особых условий использования земельных участков, расположенных в границах таких зон».

5. Плата за публичный сервитут не устанавливается в соответствии с ч. 4 ст. 3.6 Федерального закона от 25.10.2001 года № 137-ФЗ «О введении в действие Земельного кодекса Российской Федерации».

6. Комитету имущественных отношений администрации Пермского муниципального округа в течение 5 рабочих дней со дня подписания настоящего распоряжения:

6.1. направить настоящее распоряжение в Управление Федеральной службы государственной регистрации, кадастра и картографии по Пермскому краю;

6.2. направить настоящее распоряжение в ПАО «Россети Урал»;

6.3. разместить настоящее распоряжение на официальном сайте Пермского муниципального округа в информационно-телекоммуникационной сети «Интернет» (www.permokrug.ru).

7. ПАО «Россети Урал» привести земельные участки в состояние пригодное для использования в соответствии с разрешенным использованием в срок не позднее 3 (трех) месяцев после завершения строительства или эксплуатации инженерного сооружения, для размещения которого был установлен публичный сервитут.

8. Настоящее распоряжение вступает в силу со дня его подписания.

9. Контроль исполнения распоряжения возложить на заместителя председателя комитета М.В. Королеву.

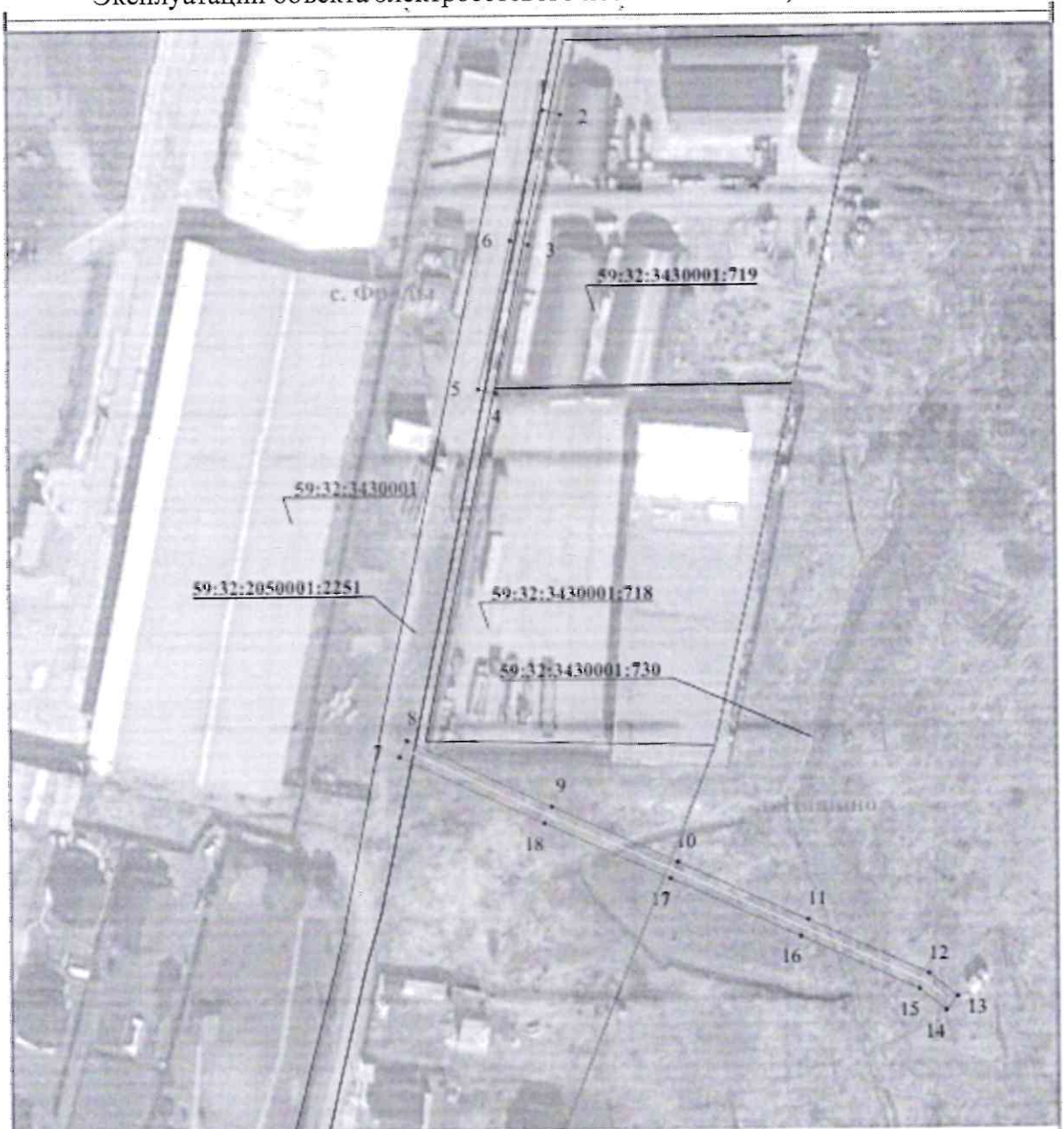
Председатель комитета



Е.А. Демидова

Приложение № 1
к распоряжению
комитета имущественных
отношений администрации
Пермского муниципального округа
от 01.10.2024 № 3309

**СХЕМА РАСПОЛОЖЕНИЯ ГРАНИЦ ПУБЛИЧНОГО СЕРВИТУТА
Эксплуатации объекта электросетевого хозяйства «ВЛ-0,4 кВ ТП-6378»**



Используемые условные знаки и обозначения:

Масштаб 1:1250

| | | | |
|---------------|---|----------|---|
| ● 1 | - обозначение характерной точки границы установленного публичного сервитута | с. Фрунз | - наименование населенного пункта |
| — | - границы земельных участков, попадающих в зону публичного сервитута | — | - ось линии, контур объекта |
| — | - границы кадастрового квартала | — | - граница установленного публичного сервитута |
| 59:01:2010331 | - номер кадастрового квартала | | |
| :125 | - кадастровый номер земельного участка | | |

Приложение № 2
к распоряжению
комитета имущественных
отношений администрации
Пермского муниципального округа
от 01.10.2024 № 3309

ОПИСАНИЕ МЕСТОПОЛОЖЕНИЯ ГРАНИЦ ПУБЛИЧНОГО СЕРВИТУТА

| Сведения о местоположении границ объекта | | | | | |
|---|---------------|------------|--|--|---|
| 1. Система координат <u>МСК-59, зона 2</u> | | | | | |
| 2. Сведения о характерных точках границ объекта | | | | | |
| Обозначение характерных точек границ | Координаты, м | | Метод определения координат характерной точки | Средняя квадратическая погрешность положения характерной точки (M), м | Описание обозначения точки на местности (при наличии) |
| | X | Y | | | |
| 1 | 2 | 3 | 4 | 5 | 6 |
| (1) | - | - | - | - | - |
| 1 | 507551.22 | 2234420.04 | Метод спутниковых геодезических измерений (определений) | 0.10 | - |
| 2 | 507550.22 | 2234423.90 | Метод спутниковых геодезических измерений (определений) | 0.10 | - |
| 3 | 507521.77 | 2234416.59 | Метод спутниковых геодезических измерений (определений) | 0.10 | - |
| 4 | 507409.04 | 2234409.51 | Метод спутниковых геодезических измерений (определений) | 0.10 | - |
| 5 | 507409.09 | 2234405.60 | Метод спутниковых геодезических измерений (определений) | 0.10 | - |
| 6 | 507522.68 | 2234412.70 | Метод спутниковых геодезических измерений (определений) | 0.10 | - |
| 1 | 507551.22 | 2234420.04 | Метод спутниковых геодезических измерений (определений) | 0.10 | - |
| (2) | - | - | - | - | - |
| 7 | 507409.08 | 2234387.80 | Метод спутниковых геодезических измерений (определений) | 0.10 | - |
| 8 | 507412.71 | 2234389.49 | Метод спутниковых геодезических измерений (определений) | 0.10 | - |
| 9 | 507398.00 | 2234421.03 | Метод спутниковых геодезических измерений (определений) | 0.10 | - |
| 10 | 507385.76 | 2234448.67 | Метод спутниковых геодезических измерений (определений) | 0.10 | - |
| 11 | 507372.73 | 2234477.50 | Метод спутниковых геодезических измерений (определений) | 0.10 | - |
| 12 | 507360.69 | 2234504.04 | Метод спутниковых геодезических | 0.10 | - |

| | | | | | |
|----|-----------|------------|--|------|---|
| | | | измерений (определений) | | |
| 13 | 507355.65 | 2234510.33 | Метод спутниковых геодезических измерений (определений) | 0.10 | - |
| 14 | 507352.53 | 2234507.83 | Метод спутниковых геодезических измерений (определений) | 0.10 | - |
| 15 | 507357.25 | 2234501.94 | Метод спутниковых геодезических измерений (определений) | 0.10 | - |
| 16 | 507369.09 | 2234475.85 | Метод спутниковых геодезических измерений (определений) | 0.10 | - |
| 17 | 507382.10 | 2234447.04 | Метод спутниковых геодезических измерений (определений) | 0.10 | - |
| 18 | 507394.36 | 2234419.37 | Метод спутниковых геодезических измерений (определений) | 0.10 | - |
| 7 | 507409.08 | 2234387.00 | Метод спутниковых геодезических измерений (определений) | 0.10 | - |

5. Сведения о характерных точках части (частей) границы объекта

| Обозначение характерных точек части границы | Координаты, м | | Метод определения координат характерной точки | Средняя квадратическая погрешность положения характерной точки (М), м | Описание обозначения точки на местности (при наличии) |
|--|---------------|---|---|--|---|
| | X | Y | | | |
| 1 | 2 | 3 | 4 | 5 | 6 |
| - | - | - | - | - | - |

